

# تلا پیہ

## دیو کلچر



2007



ڈائریکٹوریٹ آف فشریز سندھ انلینڈ حیدرآباد

فون: (022)9200054/9201096/9201097 فیکس: (022)9200042

ای.میل: [sindhfisheries\\_inland@yahoo.com](mailto:sindhfisheries_inland@yahoo.com)

## پيش لفظ

سنڌ ۾ مڇي جي پيداوار وڌائڻ لاءِ حڪومت سنڌ جي طرفان 2001-2002ع ۾ هڪ اسڪيم نالي (Enhancement of Inland Fish Production through Extension Services) شروع ڪئي وئي.

ان پراجيڪٽ هيٺ فشريز ڊپارٽمينٽ سنڌ جي طرفان مختلف ضلعن ۾ فئملي فئملي مڇي جي پيداوار وڌائڻ لاءِ جديد قسم جي ڄاڻ مهيا ڪرڻ لاءِ سيمينارن ۽ ٽريننگ ڪورسز جو بندوبست ڪيو ويو. ان مقصد لاءِ فشريز ڊپارٽمينٽ جي ٽريننگ سينٽرن ۾ ماهر آفيسرن جي نگراني هيٺ اهڙي ٽريننگ پڻ ڏني وئي. مڇي جي پيداوار کي جديد بنيادن تي وڌائڻ لاءِ اهڙن پروگرامن کان علاوه مڇي پالڻ جي جديد ڄاڻ سنڌ جي ڪنڊ ڪڙڇ تائين پهچائڻ لاءِ ڪيترن ئي موضوعن تي مواد پڻ ڇپرايو ويو.

مڇي جي پالڻا هونئن ته ڪافي وڏي چڪي آهي پر جيئن ته ڪجهه وقت کان سنڌ ۾ مڻي پاڻي جي کوٽ آهي ۽ پاڙو پاڻي هر هنڌ موجود آهي. پر اهڙي پاڻي ۾ مڇي جي پالڻا متعلق ڪو خاص لٽريچر موجود نه آهي تنهنڪري هي ڪتابڙو ان موضوع تي پهريون باقائده مواد آهي جيڪو تلايه مڇي، جنهن کي سنڌ ۾ عام طور تي (ديو) جي نالي سان سڃاتو وڃي ٿو، جي پالڻا متعلق آهي ڇو ته هيءَ مڇي وڌيڪ قوت مدافعت ۽ لوڻيان جي وڌيڪ سهپ جي ڪري پاڙي پاڻي ۾ پالڻا لاءِ موضوع ترين مڇي آهي.

اميد ڪري سگهجي ٿي ته هي ڪتابڙو پاڙي پاڻي ۾ مڇي جي پالڻا طرف هڪ اهم وڪ ثابت ٿيندو.

**غلام محمد مهر**

ڊائريڪٽر جنرل

لائيو اسٽاڪ ۽ فشريز ڪانو

حڪومت سنڌ

## تلاپيه مچي جي پالنا جي ضرورت

سنڌو درياءَ جي وهڪري ۾ گهٽتائي، لاڳيتي پاڻي جي قدرتي کوٽ، برساتن جو نه پوڻ، ماحولياتي گدلاڻ ۽ جر جي ڪاري پاڻي صوبي جي اهم پيداوار زراعت کي تمام گهڻو ڇيهو رسايو آهي. اهڙي طرح پاڻي ۾ رهندڙ آبي جاندارن تي به ان جا گهرا اثر پيا آهن. مٺي پاڻي جا ذخيرو ڏينهن ڏينهن گهٽ ٿيندا پيا وڃن ڪاري ۽ پاڙي پاڻي جا ذخيرو وڌي رهيا آهن. مٺي پاڻي جي اثاڪ مچي جي پيداوار تي پڻ انتهائي منفي اثر ڇڏيا آهن. اهوئي سبب آهي جو مٺي پاڻي ۾ پلجندڙ مچيون ان لپ ٿينديون پيون وڃن. اهڙين حالتن ۾ اهو ضروري ٿي پيو آهي ته پروٽين جيڪا انساني صحت لاءِ بنيادي حيثيت رکي ٿي تنهن جي پورائي لاءِ اهڙا وسيلو ڪتب آندا وڃن جن وسيلي موجوده حالت پٽاندر ڪاري (Saline) يا سمر ڪلر واري پاڻي ۾ پلجي سگهندڙ مچي جون جنسون پالين وڃن جيڪي خاص طور ان ماحول ۾ رهڻ جي صلاحيت ۽ واڌ ويجهه جون خاصيتون رکندڙ هجن. اهڙيون خاصيتون ۽ صلاحيتون رکندڙ مچين مان تلاپيه (Tilapia) پڻ هڪ آهي. جنهن کي پڻ ڪاري ۽ پاڙي آبي ذخيرن ۾ آساني سان پالي نه صرف بهتر پيداوار حاصل ڪري ناهي ڪمائي سگهجي ٿو پر بيڪار پيل سمر ڪلر واري زمين جي کڏن، ڪامن ۽ ڍورن مان اضافي آمدني پڻ حاصل ڪري سگهجي ٿي.

### تعارف Introduction

تلاپيه نسل جون مچيون (Chichlidae) خاندان سان تعلق رکن ٿيون هن نسل جي مچين جو اصل وطن ڏکڻ اوڀر آفريڪا آهي، هي بنيادي طور مٺي پاڻي جون رهندڙ مچيون آهن. سڀ کان پهريائين هن نسل کي 1939ع ۾ جاپانين انڊونيشيا جي مٺي پاڻي جي ذخيرن ۾ منتقل ڪيو جتان هي مچي ٻين ايشائي ملڪن ۾ ڦهلائڻ لڳي. اهڙي طرح اها مچي انڊونيشيا مان پاڪستان ۾ 1958ع ۾ آندي وئي سنڌ جي هاليجي ڍنڍ ۽ پنجاب جي شهبخوڀوره ضلعي ۾ هن کي ذخيرو ڪيو ويو جتان هي نسل پاڪستان جي گرم ۽ نيم گرم علائقن جي مٺي توڙي ڪاري پاڻي ۾ ڦهلائي ويو. خاص طور تي سنڌ ۾ هن نسل جي مچين اهڙو ته ماحول مائيو جو هر مٺي، ڪاري، پاڙي ۽ ڪڻي پاڻي ۾ پلجڻ لڳيون جو هاڻ انهن جو شمار (Wild Fish) يا ان گهريل مچين ۾ ٿيڻ لڳو آهي پر اها هڪ حقيقت آهي ته هر قسم جي پاڻي ۾ لاتعداد هئڻ ڪري هر ڪو ماڻهو آساني سان وٺي خوراڪ طور استعمال ڪري ٿو تنهن ڪري هن مچي کي غريبن جي مچي سڏيو وڃي ته اچرج نه ٿيندي.

تلاپيه مچيون ڪجهه ترقي ڪندڙ ملڪن جهڙوڪ تائيوان، اسرائيل، فلپائن ۽ ٿائيلينڊ وغيره ۾ پروٽين جو وڏو وسيلو آهن. جتي هنن مچين کي مکيه جنس طور وڏي پئماني تي پاليو وڃي ٿو. هي مچيون ڪجهه خاصيتون جهڙوڪ مٺي واڌ، بيمارين خلاف قوت مدافعت، وڌيڪ لوڻيات برداشت ڪرڻ ۽ کاڌي ۾ لذت هئڻ ڪري تجارتي

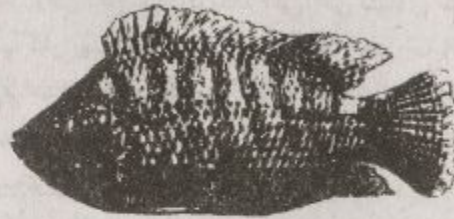
بنيادن تي پڻ ڀالي سگهجن ٿيون.  
سنڌ ۾ مقامي طور تي هن مڇين کي ديو، تليپو ۽ کٽي کٽي ڪاري پاپليت جي نالي سان پڻ سڏيو وڃي ٿو. هن وقت هن نسل جي مڇين جا دنيا ۾ اٽڪل 20 قسمن موجود آهن.

### جسماني بناوت Body Structure

هن نسل جي مڇين جي جسماني بناوت سامونڊي مڇي پاپليت جهڙي آهي. بدن ۾ اڀي يا اوچي ۽ پاسا ڊيپل (Laterly Compressed) هوندا اٿس، ڊيگهه ويڪر جي نسبت گهٽ ۽ پٺي جي مٿان ڊگهي ڪنيرائي (Dorsal Fin) ۾ 23 کان 31 نوڪدار ڪنڊا (Spine) ۽ (Rays) هوندا اٿس جسمر تي ننڍا گول چلر ۽ پچ پڻ گول هوندو اٿس. هن مڇين جو رنگ ڪارو، سرمائي، بادامي ۽ اڇو هوندو آهي عام طور تي نمڪين يا ڪاري پاڻي ۾ رهندڙ مڇين جو رنگ ڪارو ۽ مٺي پاڻي ۾ رهندڙ جو سرمائي هوندو آهي هن جو گوشت سخت، سفيد ۽ تمام سٺي ڏانڦي وارو ٿئي ٿو. هن نسل جون مڇيون ٻين جي نسبت ۾ جلدي جوان ٿي بچا ڏيڻ جي قابل ٿي وينديون آهن هن مڇي جي مختلف جنسن جو وزن 200 گرامن کان 1500 گرامر تائين ٿئي ٿو.

### تلاپ موزمبیکا

(۱) جسمر ننڍو ۽ ڊيپل مٿان ٿورو اڀريل. (۲) شبيهه گلفام سان ملندڙ. (۳) وات وڏو، چپ سنها. (۴) هيٺين جاڙي مٿئين ڪسان وڏي. (۵) چلر گول. (۶) رنگ ڪارو.



### تلاپ نيلونیکا

جسمر تي 9 پتا ٺهيل هوندا آهن جيڪي اڀاء ۽ ڪاري رنگ جا هوندا آهن. باقي مڇيءَ جي بناوت، شبيهه عضوا وغيره موزمبیکا جهڙا هوندا آهن. چلر گول، جنهنون نڪتل هلڪو ڪارو، بيت وٽان اڇو.



## تلايه مچي جا پالنا لاء مناسب قسم

جيئن ته مٽي ذڪر ڪيو ويو آهي ته تلايه جا دنيا ۾ اٽڪل 20 قسم موجود آهن جن مان هيٺ ڏنل قسم وڌيڪ واڌ ويجهه جي حوالي سان هوندي ڪاري باڙي ۽ ڪني پاڻي ۾ پالي سگهجن ٿا ۽ سٺي پيدلوار ڏين ڪري پالنا لاء مناسب سمجهيا وڃن ٿا.

Saratherodon niloticus	1- سيروٿردان نيلوٽيڪس
Saratherodon aureus	2- سيروٿردان اوريس
Tilapia endailli	3- سيروٿردان رينڊلي
Tilapia mossambicus	4- سيروٿردان موزمبيڪس

تلايه جي ٻن وڌيڪ واڌ ڪندڙ جنس بابت ڄاڻ ۽ گهربل خاصيتون

### گهربل خاصيتون تلايه موزمبيڪه تلايه نيلائيڪه

1- بلوغت مھينن ۾	3-2	5-4
2- سالياني واڌ	350-150 في سال	1500-900 گرام في سال
3- وڌ کان وڌ سائيز	سينٽي ميٽر 20	39 سينٽي ميٽر
4- چم ڪرڻ جي صلاحيت	11-6 دفعا ساليانه	8-6 دفعا ساليانو
5- گرمي جو درجو	40C-25C سينٽي گريڊ	40-25C سينٽي گريڊ
6- لوڻيات	30-10 پي پي ٽي	20-15 پي پي ٽي

### قوت مدافعت (Resistance and Salinity Tolerance)

جيئن ته هن نسل جي مچين جو شمار گرم ۽ نيم گرم پاڻين جي مچين ۾ ٿئي ٿو تنهن ڪري هي مچيون آساني سان 10 کان 45 سينٽي گريڊ گرمي پد تائين جي آبي ماحول ۾ پڻ زندهه رهي سگهن ٿيون تلايه مچين لاءِ موافق درجه حرارت 20 کان 30 سينٽي گريڊ هوندو آهي. هن قسم ۾ شامل ڪجهه جنسون 15 کان گهٽ گرمي پد ۾ خوراڪ وٺڻ بند ڪري ڇڏينديون آهن جنهن ڪري انهن جي واڌ رڪجي ويندي آهي. اهوئي سبب آهي جو اهي مچيون ٿڌن علائقن ۾ پالڻ نامناسب هونديون آهن ۽ گرمي پد 8 سينٽي گريڊ کان گهٽ ٿي وڃڻ جي صورت ۾ برداشت نه ڪري سگهنديون آهن ۽ مري وينديون آهن.

تلايه مچيون وڌيڪ لوڻيات پڻ برداشت ڪرڻ جي صلاحيت رکن ٿيون ۽ 45PPT تائين زندهه رهي سگهن ٿيون ان ڪري هنن جو شمار (Euryhaline) مچين ۾ ٿئي ٿو. اهوئي سبب آهي جو هي هر قسم جي آبي ماحول ۾ رهڻ جي قابل آهن ۽ هر قسم جي آبي ماحول ۾ آساني سان پالي سگهجن ٿيون. سخت جان هئڻ ڪري بيمارين جي مقابلي ۾ قوت مدافعت وڌيڪ رکن ٿيون ۽ گهٽ آڪسيجن 2mg/L واري

پاڻي ۾ پڻ رهي سگهجن ٿيون. تلاءِ مڇي کي مٺي يا گهٽ ڪاري پاڻي مان وڌيڪ لوڻيان واري ڪاري پاڻي ۾ وجهڻ لاءِ ضروري آهي ته مرهليوار لوڻيات جي هر 10 پڊ واري پاڻي ۾ مڇي کي 24 ڪلاڪ رکڻ گهرجي.

## خوراڪ (Food)

هن نسل جون مڇيون مختلف قسمن جي خوراڪ استعمال ڪن ٿيون ڪاڏي جي لحاظ کان هنن جو گڏائڻو (Omnivorus) مڇين ۾ ٿئي ٿو جيڪي ٻنهي قسمن جي آبي حيات (Zooplankton) ۽ (Phytoplankton) يعني خوردبيني جاندار ۽ ان کان علاوه ننڍا ننڍا ڪيڙا، ماکوڙا، پاڻي جي سطح تي رهندڙ مڇر ۽ انهن جا ٻچا (Larva) جو استعمال شوق سان ڪن ٿيون. جڏهن ته هٿرادو يا مصنوعي خوراڪ ۾ ڪڻڪ جو اتو، چانورن جي ڪني سويابين ۽ مختلف قسمن جي ڪڙ قابل ذڪر آهن جيڪا خوراڪ جسر جي وزن جي 2 کان 4 سيڪڙو ڏني وڃي ٿي. هنن مڇين ۾ اها پن خربي آهي ته هي بليو گرين الجي (Blue, Green Algae) يعني پاڻي جي اها سينور يا ڪاڻي پڻ خوراڪ ۾ استعمال ڪري ٿي جيڪا ٻي ڪا به مڇي اڪثر ڪري استعمال نه ٿي ڪري هنن مڇين جا ڪجهه قسم ۽ ڪار (Hybrid) آبي ٻوٽن (Aquatic weed) کي پڻ ضابطي ۾ رکڻ ٿا.

## نسل جي واڌ (Breeding)

تلاءِ مڇين کي نسلي واڌ جي حوالي سان ٻن گروپن ۾ ورهايو ويو آهي. هڪڙي گروپ ۾ اهي مڇيون اچي وڃن ٿيون جيڪي آنا لاهڻ کان پوءِ پنهنجي آڻن ۽ ٻچن کي وات ۾ رکي هلن ٿيون اهڙين مڇين کي (Mouth Brooder) چيو ويندو آهي. نسلي واڌ ڪرڻ لاءِ نه ڏيو تلاءِ جي تڙي ۾ 7 کان 12 انچ ويڪرو ۽ 3 انچ گهرو ڪڍو ڪوتي ان ۾ رهندو آهي، جتي ماده مڇي اچي آنا لاهيندي آهي ۽ آنا زرخيز (Fertilize) ٿيڻ کان پوءِ وات ۾ کڻي هلي ويندي آهي جتي انهن جي ڦٽڻ جو عمل تقريباً 2 هفتن اندر پورو ٿيندو آهي. انهي عرصي دوران ماده مڇي ڪنهن به قسم جي خوراڪ استعمال نه ڪندي آهي. ٻچا ڦٽڻ بعد به ماده مڇي ٻچن سان گڏ هلندي آهي ۽ ڪنهن به خطري جي صورت ۾ ٻچن کي واپس وات ۾ وجهي دشمن کان پوري کڻي ويندي آهي اهڙي قسم ۾ سيروٿرڊان موزمبيڪس وغيره اچن ٿيون.

ٻئي قسم يا گروپ ۾ تلاءِ جون اهي مڇيون اچي وڃن ٿيون جيڪي (Mouth Brooder) نه نه هونديون آهن پر پنهنجي آڻن ۽ ٻچن جي حفاظت نه پاران ٺاهيل ڪڍ يا آڪيري ۾ ڪنديون آهن هن قسم ۾ (Tilapia zilli) اچي وڃي ٿي.

نر مڇي آڪيري يا ڪڍ ۾ ئي رهندي آهي جتي ٻيون ماده مڇيون پنهنجي واري سان آنا لاهينديون آهن. هڪ نر ٻن کان وڌيڪ مادين جي آڻن کي فرٽيلايز ڪرڻ جي

صلاحيت رکي ٿو.

تلاپه مڇيون 2 کان 4 مهينن جي عمر ۾ بالغ ٿي ٻڄي ڏيڻ جي قابل ٿيو  
وڃن ان وقت ان جي سائيز 4 انچ کان به گهٽ هوندي آهي ۽ سال ۾ 6 کان 8 دفعا ٻڄا  
پندا ڪرڻ جي صلاحيت رکن ٿيون بهرحال ان جو دارومدار گرمي پد تي هوندو آهي.  
سياري جي موسم ۾ ٻڄا ڪرڻ جو عمل گرمي پد گهٽ هئڻ ڪري نه ڪنديون آهن.  
افرائش نسل جي حوالي سان موافق گرمي پد 20 کان 30 سينٽي گريڊ هوندو آهي. هي  
مڇيون هر قسم جي بيئل پاڻي جنهن جي گهرائي گهٽ يعني 2 فوٽن تائين هجي آساني  
سان بيضا ڏين ٿيون هڪ ماده مڇي سال ۾ لڳ ڀڳ 8000 آنا لاهيندي آهي پر ان جو  
دارومدار ماده مڇي جي سائيز تي هوندو آهي.

### تلاءَ ۾ ڄم ڪرائڻ: (Breeding in Ponds)

جيئن ته پالنا لاءِ تلاپه جا (Mouth Brooder) قسم موزون آهن تنهن  
ڪري انهن جي ڄم جي عمل لاءِ ڪنهن خاص بندوبست (Arrangement) جي  
ضرورت نه هوندي آهي صرف ان ڳالهه جو خيال رکڻو پوندو آهي ته جنهن تلاءَ ۾  
بريدنگ جو عمل ڪرائڻ درڪار هجي ان کي چڱي ريت سڪائجي ته جيئن ان ۾ گوشت  
خور مڇيون ۽ شڪاري جاندار جهڙوڪ ڪميون ۽ ڏيڏر وغيره جي غير موجودگي کي  
بقييني بنايو وڃي. برينڊنگ تلاءَ جي پاڻي جي گهرائي 50 کان 60 سينٽي ميٽر هجي  
چاڪان ته وڌيڪ گهرائي واري تلاءَ ۾ اهي مڇيون صرف ڪنارن تي ڄم ڪن ٿيون اهڙن  
تلائن ۾ اهڙي مقصد لاءِ برينڊنگ گرائونڊ گهٽ ٿيو وڃي جنهن ڪري بهتر نتيجو حاصل  
ڪري نه سگهيو. برينڊنگ ڪرائڻ لاءِ 100 کان 150 نر في ايڪڙ ۽ ماده مڇيون 300  
تائين رکي سگهجن ٿيون. هن مقصد لاءِ سٺي ۽ صحتمند بروڊرس جو انتخاب ڪرڻ  
گهرجي.

باوجود ان جي ته هي مڇيون تلاءَ جي تري ۾ کڏ ڪڍي ڄم ڪرڻ جي صورت  
۾ پڻ پاڻي کي ميرو يا گدلو نه ڪنديون آهن جهڙي طرح گلغام ڪندي آهي.

### تلاپه جي پالنا (Tilapia Farming)

جيئن ته پهريائين ذڪر ڪيو ويو آهي ته تلاپه نسل جون مڇيون هر قسم  
جي آبي ماحول يعني سٺي ۽ ڪاري پاڻي ۾ پالي سگهجن ٿيون ۽ مذڪوره جنسون  
وڌيڪ ۽ سٺي واڌ ڪن ٿيون ۽ جيئن ته هي گرم ۽ نيم گرم ميداني علائقن جي آبي  
ماحول ۾ پرورش لاءِ موزون آهن تنهن ڪري سرد علائقن ۾ پالڻ نه گهرجن.

تلاپه مڇي جي نسل کي پالڻ لاءِ ننڍا ننڍا ڪچا تلاءَ ٺاهڻ گهرجن. جن جي  
آساني سان سار سنڀال ڪري سگهجي ان مقصد لاءِ تلاءَ هڪ ايڪڙ يا ٻن ايڪڙن جيترا  
هجن ته بهتر ٿيندو. تلاءَ جي گهرائي 3 کان 6 فوٽن تائين هئڻ گهرجي، گهٽ گهرائي  
واري پاڻي ۾ هي مڇيون وڌيڪ ڄم ڪري تلاءَ ۾ گهڻ تعداد جو سبب بنجن ٿيون جنهن

ڪري پنڌاوار مٽائڻ ٿئي ٿي.

ڪنهن به آبي پالنا جا سارسنپال جي حوالي سان ٻه طريقا رائج آهن.

### (۱) قدرتي طريقو Extensive Culture

هن طريقي ۾ پالنا قدرتي خوراڪ جي بنياد تي ڪئي ويندي آهي ۽ ڪنهن به قسم جي مصنوعي خوراڪ يا پاڻي ۾ آڪسيجن شامل ڪرڻ لاءِ (Aeration) نه ڪرائي ويندي آهي تنهن ڪري اهڙن تلاءن ۾ بچ گهٽ تعداد ۾ ذخيرو ڪيو ويندو آهي. اهڙي قسم جي طريقي ۾ تلاءيه مڇين جو ٻچو 2000 کان 5000 في ايڪڙ وجهڻ گهرجي.

### (۲) سارسنپال واري پالنا Intensive Culture

پالنا جي هن طريقي ۾ مڇين کي قدرتي خوراڪ سان گڏ هٿرادو خوراڪ پڻ مهيا ڪئي ويندي آهي. بوقت ضرورت (Paddle Wheel) ذريعي (Aeration) پيدا ڪئي ويندي آهي جيئن پاڻي ۾ وڌ کان وڌ آڪسيجن شامل ڪئي وڃي ته جيئن مڇيون گهٽ ۽ پوست واري ماحول کان بچيل رهن. هن پالنا لاءِ اهو پڻ ضروري هوندو آهي ته تلاء ۾ زرخيري پيدا ڪرڻ لاءِ ان ۾ مختلف قسم جا نامياتي ۽ غير نامياتي پاڻ استعمال ڪجن ته جيئن قدرتي خوراڪ جو پڻ جوڳو بندوبست ٿي سگهي. هن قسم جي پالنا پهرين قسم جي پالنا جي مقابلي ۾ وڌيڪ پنڌاوار ڏيندڙ آهي اهوئي سبب آهي جو هن پالنا ۾ في ايڪڙ ٻچو وڌيڪ وڌو ويندو آهي. تلاءيه جي اهڙي قسم جي پالنا لاءِ 10 هزار کان 15 هزار ٻچو رکي سگهجي ٿو.

تلاءيه مڇي جيئن ته سال ۾ ڪيترائي ڀيرا ڄم ڪرڻ ڪري گهڻ جنسي پالنا (Over Crowding) ڪندي آهي تنهن ڪري ان تي ضابطي رکڻ لاءِ پالنا جا مختلف طريقا استعمال ڪيا وڃن ٿا.

### (۱) نر مادي گڏ پالڻ (Mix Sex Culture)

هن قسم جي پالنا ۾ نر ۽ ماده ٻئي جنسون گڏ پاليون وڃن ٿيون. هن پالنا لاءِ اهو ضروري آهي ته ٻچو هڪ ئي عمر ۽ سائيز جو ننڍو ذخيرو ڪجي. هي پالنا مختصر مدت تائين يعني 4 کان 6 مهينن تائين ڪرڻ گهرجي جيئن ئي ٻچو جوان ٿئي ان جي ڄم ڪرڻ کان پهريائين ئي مارڪيٽ ڪري نئون ذخيرو ڪرڻ گهرجي اهڙي طرح هڪ سال ۾ ٻه فصل حاصل ڪري سگهجن ٿا.

### (۲) گهڻ جنسي پالنا Poly Culture

هن قسم جي پالنا ۾ تلاءيه کي جيهنگي ۽ ٻين مڇين سان گڏ پاليو وڃي ٿو اهڙي قسم جي پالنا کي ٻولي ڪلچر چيو وڃي ٿو. هن قسم جي پالنا لاءِ هڪ اهو به طريقو آهي ته تلاءيه جي تلاء ۾ ڪجهه شڪاري يعني گوشت خور مڇيون (Carnivorous Fishes) گڏ رکيون وڃن ته جيئن نئون پيدا ٿيندڙ ٻچو انهن جي

خوراڪ ۾ استعمال ٿيندو رهي ۽ تلاءُ ۾ (Over Crowding) گهڻو تعداد تي ضابطو رهي. ان دوران ان ڳالهه جو خاص خيال رکجي ته گوشت خور مڇيون پالنا شروع ڪرڻ جي ٻن مهينن بعد رکجن ۽ انهن جي سائيز پاليل مڇين کان ننڍي هئڻ گهرجي ته جيئن اهي پالتو مڇين کي خوراڪ طور استعمال نه ڪري سگهن. اهڙي گوشت خور مڇين ۾ سينگاري، ۽ منيدو وغيره قابل ذڪر آهن.

Intergated گڏيل پالنا ۾ تلاءِ ۽ جهينگن جو جياپو ۽ واڌ آزادانه طور ٿيندي آهي مڇين کي ضرورت جي لحاظ سان جيڪو ڪاڏو ڏنو ويندو ان سان مڇي ۽ جهينگي جي وچ ۾ مقابلي واري صورتحال ناهي ٿيندي جهينگا ضايع ٿيل ۽ قدرتي خوراڪ واپرائندا آهن نتيجي ۾ مڇي جو خارج ڪيل مادو به استعمال ٿي ويندو آهي پاڻي ۾ هڪ کان 2 گرام جا جهينگا 4000 في ايڪڙ ۽ تلاءِ 2000 في ايڪڙ ذخيرو ڪرڻ کپي.

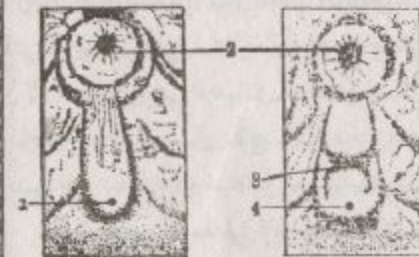
جيڪڏهن جهينگي سان گڏيل پالنا ڪرڻ مقصود هجي ته گوشت خور مڇيون رکڻ کان پاسو ڪجي.

### (۲) مونو سيڪس يا هڪ جنسي پالنا Mono Sex Culture

هن قسم جي پالنا تجارتي بنيادن تي ڪري سگهجي ٿي هن طريقه پالنا ۾ تلاءِ مڇين جي ڪا به هڪ جنس مادي (Female) يا نر (Male) کي پاليو ويندو آهي ته جيئن تلاءُ ۾ ڄمڻ نه ٿئي هن پالنا ۾ مادي جي مقابلي ۾ نر جي پالنا ڪئي وڃي ته وڌيڪ پيداوار حاصل ٿيندي ڇاڪاڻ جو نر مادي جي مقابلي ۾ وڌيڪ واڌ ڪري ٿو. هن پالنا لاءِ جنسي عليحدگي حاصل ڪرڻ جا طريقا هيٺ ڏجن ٿا.

### (الف) هٿرادو جنسي عليحدگي Manual Sex Separation

نر ۽ مادي مڇي جي سڃاڻپ جنائٽل پور يا پشهلا (Papille) سان ڪئي ويندي آهي يعني مادي ۾ (Genital Pore) ۽ (Papille) به سوراخ هوندا آهن جڏهن ته نر مڇي ۾ هڪ سوراخ هوندو آهي. هن قسم جي سڃاڻپ لاءِ ضروري آهي ته مڇي جو وزن 20 کان 50 گرام هجي اهڙي وزن رکڻ وارين مڇين کي تجربڪار ورڪر آساني سان الڳ ڪري سگهي ٿو. هن مقصد حاصل ڪرڻ لاءِ مئگنيفائينگ گلاس جو استعمال ڪجي ته وڌيڪ بهتر ٿيندو هن طريقي ۾ ٽائيمر ۽ لئبر جو استعمال وڌيڪ گهربل هوندو آهي.



- A = نر  
B = مادي  
1. Urinogenital Pore  
2. Anus  
3. Oviduct Pore  
4. Urinary Pore

